

令和元年度病床機能報告（確定値）について

－病床機能報告からみた田辺保健医療圏の現状等－

- 1 地域医療構想で定めた必要病床数と病床機能報告による
現状の病床数との比較 P1 ～ P3
- 2 令和元年度病床機能報告集計結果
 - ① 和歌山県全体 P4
 - ② 田辺保健医療圏 P5
- 3 非稼働病床の状況 P6
- 4 和歌山県における定量的な基準による分析
..... P7 ～ P10
- 5 令和2年度病床機能報告の実施について
..... P11 ～ P12

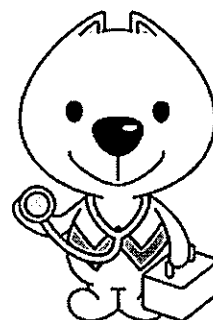
【P11】厚生労働省「第26回地域医療構想に関するワーキンググループ」

（令和2年8月14日開催）資料2

【P12】時事通信社「◎今年度の病床機能報告を簡素化＝新型コロナで負担軽減」

（令和2年8月24日記事）

和歌山県田辺保健所



地域医療構想において定めた「2025年の必要病床数」と現状の病床数について

「病床機能報告」(2019年7月1日現在)による病床数
(左表の【1】を病院・診療所別にしたもの)

(単位:床)

区分	医療機関数	病床数					計
		高度急性期	急性期	回復期	慢性期	分類なし	
和歌山	病院	1,273	2,335	983	1,177	194	5,962
	有床診療所	1,273	2,150	927	1,072	131	5,553
	有床診療所		185	56	105	63	409
	那賀		464	256	390		1,110
	病院		419	199	371		989
橋本	有床診療所		45	57	19		121
	橋本	10	465	186	180		841
	病院	10	447	184	123		764
	有床診療所		18	2	57		77
	有田		219	233	223		675
御坊	病院		190	233	204		627
	有床診療所		29		19		48
	御坊	8	458	123	279		868
	病院	8	458	123	261		850
	有床診療所				18		18
田辺	田辺	36	723	365	381	38	1,543
	病院	36	711	346	343	30	1,466
	有床診療所		12	19	38	8	77
	新宮		399	129	410	40	978
	病院		370	110	410	2	892
新宮	有床診療所		29	19		38	86
	県計	1,327	5,063	2,275	3,040	272	11,977
	病院	1,327	4,745	2,122	2,784	163	11,141
	有床診療所		318	153	256	109	836
	有床診療所						

【1-2】

2019年と2025年
必要病床数の
差

和歌山	685
那賀	661
橋本	▲ 853
有田	314
御坊	194
田辺	1,001
新宮	▲ 48
県計	197
病院	▲ 5
有床診療所	5
有床診療所	0
那賀	149
病院	▲ 55
有床診療所	198
橋本	▲ 141
有田	102
御坊	0
田辺	104
新宮	0
県計	73
病院	85
有床診療所	22
有田	0
御坊	180
田辺	▲ 12
新宮	248
県計	▲ 68
病院	45
有床診療所	0
那賀	213
病院	▲ 84
有床診療所	319
橋本	25
有田	132
御坊	38
田辺	430
新宮	▲ 44
県計	225
病院	▲ 83
有床診療所	256
有床診療所	40
那賀	394
病院	442
有床診療所	1921
有田	▲ 1,040
御坊	876
田辺	272
新宮	2,471

【2】

2025年の
必要病床数
(床)

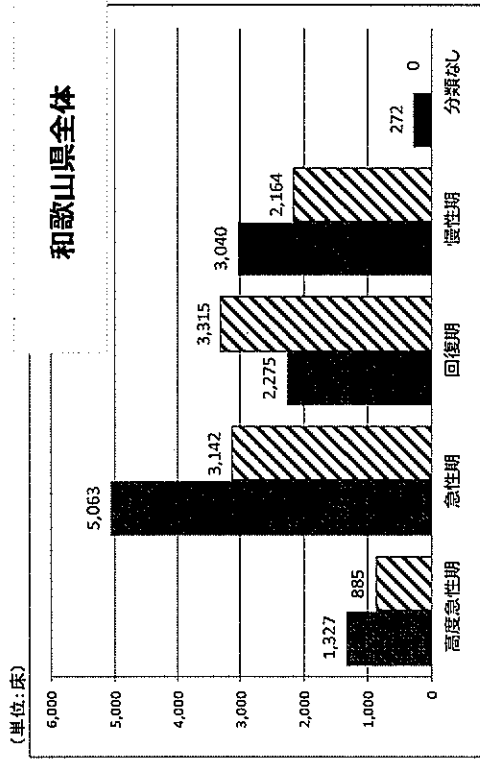
和歌山	588
那賀	1,674
橋本	1,836
有田	863
御坊	4,961
田辺	48
新宮	267
県計	261
病院	385
有床診療所	961
有床診療所	65
那賀	267
病院	327
有床診療所	78
有田	737
御坊	0
田辺	146
新宮	148
県計	201
病院	495
有床診療所	20
有田	210
御坊	210
田辺	191
新宮	234
県計	655
病院	120
有床診療所	404
有田	340
御坊	249
田辺	1,113
新宮	44
県計	174
病院	212
有床診療所	154
有床診療所	584
那賀	885
病院	3,142
有床診療所	3,315
有田	2,164
御坊	9,506

【1】

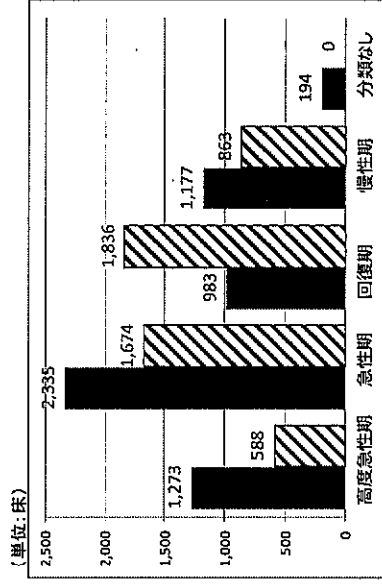
4年経過
2015年7月1日現在
の病床数(床)
※病院機能報告

図域名	医療機能	【参考】 2013年度の 必要病床数 (床)	2015年7月1日現在 の病床数(床) ※病院機能報告	【出典】 2019年7月1日現在 の病床数(床) ※病院機能報告	【1-2】 2019年と2025年 必要病床数の 差
和歌山	① 高度急性期	511	1,281	1,273	685
	② 急性期	1,554	2,793	2,335	661
	③ 回復期	1,629	622	983	▲ 853
	④ 慢性期	1,080	1,377	1,177	314
	⑤ 分類なし		199	194	194
那賀	小計	4,774	6,272	5,982	1,001
	① 高度急性期	43	0	0	▲ 48
	② 急性期	224	483	464	197
	③ 回復期	207	198	256	▲ 5
	④ 慢性期	427	429	390	5
橋本	⑤ 分類なし		19	0	0
	小計	901	1,129	1,110	149
	① 高度急性期	63	6	10	▲ 55
	② 急性期	245	498	465	198
	③ 回復期	292	171	186	▲ 141
有田	④ 慢性期	74	179	180	102
	⑤ 分類なし		12	0	0
	小計	674	866	841	104
	① 高度急性期	24	0	0	0
	② 急性期	137	350	219	73
御坊	③ 回復期	140	85	233	85
	④ 慢性期(特例)	257	263	223	22
	⑤ 分類なし		0	0	0
	小計	558	698	675	180
	① 高度急性期	41	4	8	▲ 12
田辺	② 急性期	209	492	458	248
	③ 回復期	187	97	123	▲ 68
	④ 慢性期	255	274	279	45
	⑤ 分類なし		38	0	0
	小計	692	905	868	213
田辺	① 高度急性期	151	36	36	▲ 84
	② 急性期	397	926	723	319
	③ 回復期	331	171	365	25
	④ 慢性期	384	503	381	132
	⑤ 分類なし		44	38	38
新宮	小計	1,263	1,680	1,543	430
	① 高度急性期	48	0	0	▲ 44
	② 急性期	178	559	399	225
	③ 回復期	212	64	129	▲ 83
	④ 慢性期	236	397	410	256
県計	⑤ 分類なし		44	40	40
	小計	674	1,064	978	394
	① 高度急性期	881	1,327	1,327	442
	② 急性期	2,944	6,101	5,063	1,921
	③ 回復期	2,998	1,408	2,275	▲ 1,040
県計	④ 慢性期	2,713	3,422	3,040	876
	⑤ 分類なし		356	272	272
	小計	9,536	12,614	11,977	2,471

「2025年の必要病床数」と現状の病床数（棒グラフによる比較）



和歌山 保健医療圏構想区域

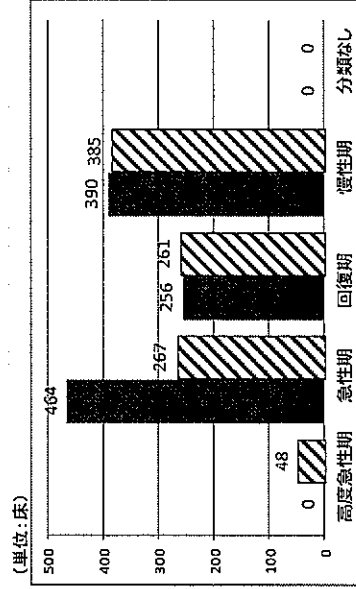


棒グラフ凡例

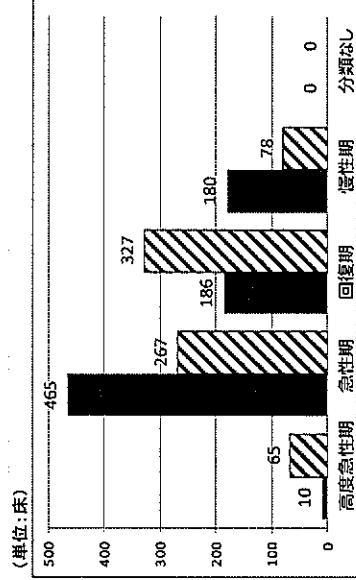
2025年の必要病床数
現状(2019年)の病床数

(※) 現状の病床数は、病床機能報告(2019年7月1日現在)より

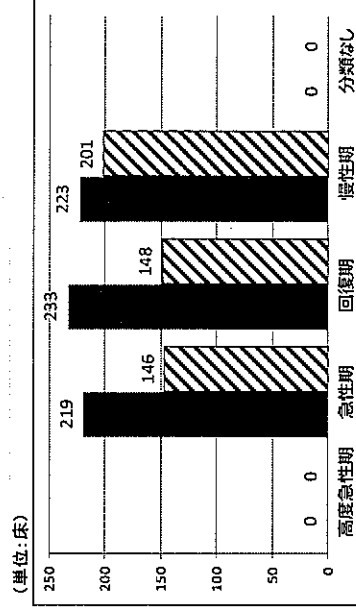
那賀 保健医療圏構想区域



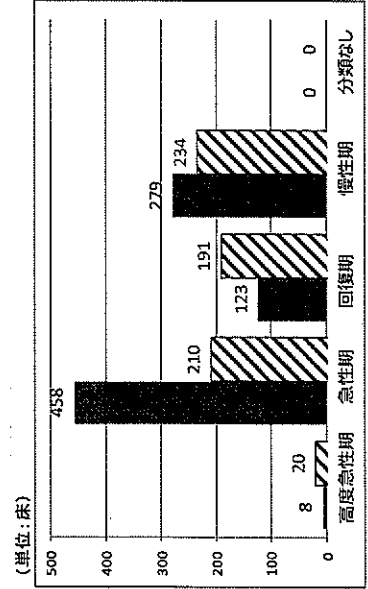
橋本 保健医療圏構想区域



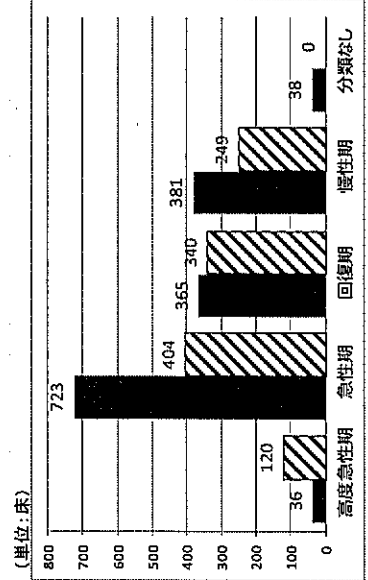
有田 保健医療圏構想区域



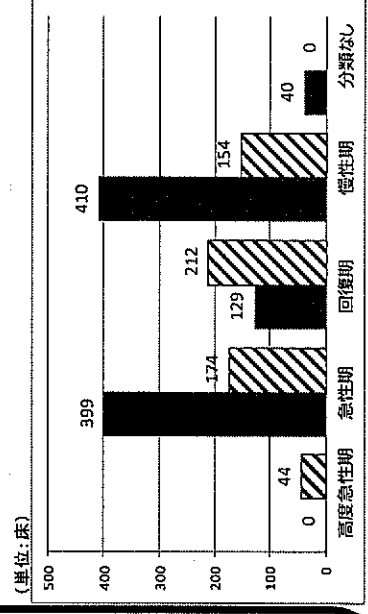
御坊 保健医療圏構想区域



田辺 保健医療圏構想区域

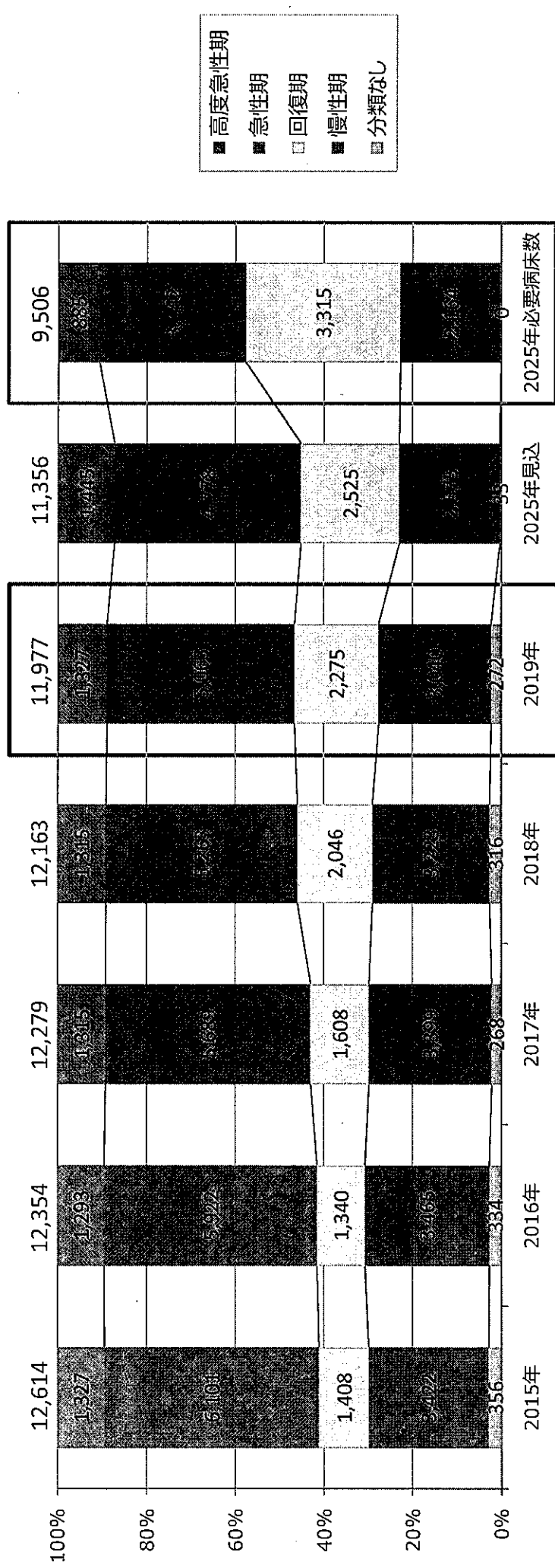


新宮 保健医療圏構想区域



病床機能ごとの病床数について

- 病床数の増減（対前年度）は、高度急性期（+12）急性期（▲200）回復期（+229）慢性期（▲183）分類なし（▲44）であり、全体で▲186となった。
- 主な増減要因としては、急性期から回復期への病床機能の転換、慢性期から介護保険施設への移行等。
- なお、回復期病床は2025年に向けて年々増加しているものの、1,040床不足している状況。



(病院、診療所)	2015年		2016年		2017年		2018年(A)		2019年(B)		2025年見込(C)		2025年必要病床数(D)		対前年度比(B-A)	2019→2025増減見込(C-B)	必要病床数との乖離(B-D)
高度急性期	1,327	10.5%	1,293	10.5%	1,315	10.7%	1,315	10.8%	1,327	10.9%	1,445	11.8%	885	7.3%	12	118	442
急性期	6,101	48.4%	5,922	47.9%	5,689	46.3%	5,263	43.3%	5,063	41.6%	4,778	38.9%	3,142	25.8%	▲200	▲285	1,921
回復期	1,408	11.2%	1,340	10.8%	1,608	13.1%	2,046	16.8%	2,275	18.7%	2,525	20.6%	3,315	27.3%	229	250	▲1,040
慢性期	3,422	27.1%	3,465	28.0%	3,399	27.7%	3,223	26.5%	3,040	25.0%	2,575	21.0%	2,164	17.8%	▲183	▲465	876
分類なし	356	2.8%	334	2.7%	268	2.2%	316	2.6%	272	2.2%	33	0.3%	0	0.0%	▲44	▲239	272
合計	12,614		12,354		12,279		12,163		11,977		11,356		9,506		▲186	▲621	2,471

※ 2025年見込については2019年度報告データ。 ※ 報告対象医療機関は毎年増減あり。

【①和歌山県全体】病床機能ごとの病床数について (2018年度→2019年度)

2019年度報告対象医療機関：病院75 (前年度比±0) 有床診療所54 (前年度比▲5)

1 病院

保健医療圏	2018年度病床機能報告 (2018年7月1日現在) (A)					
	病床数		高度急性期	急性期	回復期	慢性期 分類なし
和歌山	5,581	1,261	2,196	806	1,175	143
那賀	989	419	199	371		
橋本	764	10	447	184	123	
有田	627	216	207	204		
御坊	850	8	458	123	261	
田辺	1,556	36	793	264	423	40
新宮	892		370	110	410	2
計	11,259	1,315	4,899	1,893	2,967	185

保健医療圏	2019年度病床機能報告 (2019年7月1日現在) (B)					
	病床数		高度急性期	急性期	回復期	慢性期 分類なし
和歌山	5,553	1,273	2,150	927	1,072	131
那賀	989		419	199	371	
橋本	764	10	447	184	123	
有田	627		190	233	204	
御坊	850	8	458	123	261	
田辺	1,466	36	711	346	343	30
新宮	892		370	110	410	2
計	11,141	1,327	4,745	2,122	2,784	163

保健医療圏	2018年度 → 2019年度の増減 (B) - (A)					
	病床数		高度急性期	急性期	回復期	慢性期 分類なし
和歌山	▲ 28	12	▲ 46	121	▲ 103	▲ 12
那賀						
橋本			▲ 26	26		
有田						
御坊			▲ 82	82	▲ 80	▲ 10
田辺	▲ 90					
新宮						
計	▲ 118	12	▲ 154	229	▲ 183	▲ 22

2 有床診療所

保健医療圏	2018年度病床機能報告 (2018年7月1日現在) (A)					
	病床数		高度急性期	急性期	回復期	慢性期 分類なし
和歌山	456	210	56	105		85
那賀	121	45	57	19		
橋本	77	18	2	57		
有田	69	50		19		
御坊	18			18		
田辺	77	12	19	38		8
新宮	86	29	19			38
計	904	364	153	256		131

保健医療圏	2019年度病床機能報告 (2019年7月1日現在) (B)					
	病床数		高度急性期	急性期	回復期	慢性期 分類なし
和歌山	409	185	56	105		63
那賀	121	45	57	19		
橋本	77	18	2	57		
有田	48	29		19		
御坊	18			18		
田辺	77	12	19	38		8
新宮	86	29	19			38
計	836	318	153	256		109

保健医療圏	2018年度 → 2019年度の増減 (B) - (A)					
	病床数		高度急性期	急性期	回復期	慢性期 分類なし
和歌山	▲ 47	▲ 25				▲ 22
那賀						
橋本						
有田	▲ 21	▲ 21				
御坊						
田辺						
新宮						
計	▲ 68	▲ 46				▲ 22

3 病院+有床診療所

保健医療圏	2018年度病床機能報告 (2018年7月1日現在) (A)					
	病床数		高度急性期	急性期	回復期	慢性期 分類なし
和歌山	6,037	1,261	2,406	862	1,280	228
那賀	4,961	588	1,674	1,836	863	
橋本	1,110	48	267	256	390	
有田	961	10	465	186	180	
御坊	841	65	267	327	78	
田辺	737		266	207	223	
新宮	696		146	148	201	
計	495	8	458	123	279	
計	655	20	210	191	234	
田辺	1,633	36	805	283	461	48
新宮	1,113	120	404	340	249	
計	978	399	129	410	40	
計	584	44	174	212	154	
計	12,163	1,315	5,263	2,046	3,223	316
計	9,506	885	3,142	3,315	2,164	

保健医療圏	2019年度病床機能報告 (2019年7月1日現在) (B)					
	病床数		高度急性期	急性期	回復期	慢性期 分類なし
和歌山	5,962	1,273	2,335	983	1,177	194
那賀	4,961	588	1,674	1,836	863	
橋本	1,110	48	267	256	390	
有田	961	10	465	186	180	
御坊	841	65	267	327	78	
田辺	737		219	233	223	
新宮	675		146	148	201	
計	495	8	458	123	279	
計	655	20	210	191	234	
田辺	1,543	36	723	365	381	38
新宮	1,113	120	404	340	249	
計	978	399	129	410	40	
計	584	44	174	212	154	
計	11,977	1,327	5,063	2,275	3,040	272
計	9,506	885	3,142	3,315	2,164	

保健医療圏	2018年度 → 2019年度の増減 (B) - (A)					
	病床数		高度急性期	急性期	回復期	慢性期 分類なし
和歌山	▲ 75	12	▲ 71	121	▲ 103	▲ 34
那賀						
橋本						
有田	▲ 21		▲ 47	26		
御坊						
田辺	▲ 90		▲ 82	82	▲ 80	▲ 10
新宮						
計	▲ 186	12	▲ 200	229	▲ 183	▲ 44

※下段の赤字は2025年必要病床数

病床機能報告による田辺保健医療圏医療機能別の許可病床数

平成30年度→令和元年度

医療機関名称	平成30年7月1日現在 (A)						令和元年7月1日現在 (B)						(B) - (A)					
	計	高 度 急性期	急性期	回復期	慢性期	分類なし	計	高 度 急性期	急性期	回復期	慢性期	分類なし	計	高 度 急性期	急性期	回復期	慢性期	分類なし
病院	1,556	36	793	264	423	40	1,466	36	711	346	373	0	0	0	▲ 82	82	▲ 50	▲ 40
南和歌山医療センター	316	22	248	46			316	22	248	46			0	0	0	0	0	0
紀南病院	352	14	288	50			352	14	288	50			0	0	0	0	0	0
白浜はまゆう病院	258		82	76	100		258		82	76	100		0	0	0	0	0	0
田辺中央病院	139		93	46			139		93	46			0	0	0	0	0	0
国保すさみ病院	72		48	24			72			72			0	0	▲ 48	48	0	0
白浜小南病院	199			22	137	40	199			22	177		0	0	0	0	40	▲ 40
玉置病院	156		34		122		66			34	32		▲ 90	0	▲ 34	34	▲ 90	0
南紀医療福祉センター	64				64		64				64		0	0	0	0	0	0
有床診療所	77	0	12	19	38	8	77	0	12	19	38	8	▲ 40	0	▲ 2	0	▲ 8	▲ 30
外科内科辻医院	19			19			19			19								
真寿苑クリニック	19				19		19				19						▲ 8	8
辻村外科	19				19		19				19							
榎本産婦人科	12		12				12		12									
辻内科医院	8					8	8					8						
総計	1,633	36	805	283	461	48	1,543	36	723	365	411	8	▲ 40	0	▲ 2	82	▲ 8	▲ 30

【①和歌山県全体】非稼働病床の状況（2018年度→2019年度）

※ 非稼働病床数とは…許可病床数から過去1年間に最も多く患者を収容した時点で使用した病床数を差し引いた病床数のこと

2018年7月1日時点の非稼働病床（A）

保健医療圏	病 院			有床診療所			計		
	病床数	非稼働 病床数	非稼働 割合	病床数	非稼働 病床数	非稼働 割合	病床数	非稼働 病床数	非稼働 割合
和歌山	5,581	317	5.7%	456	117	25.7%	6,037	434	7.2%
和歌山市	5,084	310	6.1%	395	113	28.6%	5,479	423	7.7%
海南地域	497	7	1.4%	61	4	6.6%	558	11	2.0%
那 賀	989	51	5.2%	121	7	5.8%	1,110	58	5.2%
橋 本	764	29	3.8%	77	2	2.6%	841	31	3.7%
有 田	627	5	0.8%	69	26	37.7%	696	31	4.5%
御 坊	850	2	0.2%	18	0	0.0%	868	2	0.2%
田 辺	1,556	93	6.0%	77	8	10.4%	1,633	101	6.2%
新 宮	892	23	2.6%	86	27	31.4%	978	50	5.1%
計	11,259	520	4.6%	904	187	20.7%	12,163	707	5.8%

2019年7月1日時点の非稼働病床（B）

保健医療圏	病 院			有床診療所			計		
	病床数	非稼働 病床数	非稼働 割合	病床数	非稼働 病床数	非稼働 割合	病床数	非稼働 病床数	非稼働 割合
和歌山	5,553	305	5.5%	409	87	21.3%	5,962	392	6.6%
和歌山市	5,056	299	5.9%	348	82	23.6%	5,404	381	7.1%
海南地域	497	6	1.2%	61	5	8.2%	558	11	2.0%
那 賀	989	49	5.0%	121	11	9.1%	1,110	60	5.4%
橋 本	764	23	3.0%	77	2	2.6%	841	25	3.0%
有 田	627	13	2.1%	48	15	31.3%	675	28	4.1%
御 坊	850	2	0.2%	18	7	38.9%	868	9	1.0%
田 辺	1,466	96	6.5%	77	0	0.0%	1,543	96	6.2%
新 宮	892	43	4.8%	86	43	50.0%	978	86	8.8%
計	11,141	531	4.8%	836	165	19.7%	11,977	696	5.8%

※「海南地域」…海南市及び紀美野町

増減（B）－（A）

保健医療圏	病 院			有床診療所			計		
	病床数	非稼働 病床数	非稼働 割合	病床数	非稼働 病床数	非稼働 割合	病床数	非稼働 病床数	非稼働 割合
和歌山	▲ 28	▲ 12	-0.2%	▲ 47	▲ 30	-4.4%	▲ 75	▲ 42	-0.6%
和歌山市	▲ 28	▲ 11	-0.2%	▲ 47	▲ 31	-5.0%	▲ 75	▲ 42	-0.7%
海南地域	0	▲ 1	-0.2%	0	1	1.6%	0	0	0.0%
那 賀	0	▲ 2	-0.2%	0	4	3.3%	0	2	0.2%
橋 本	0	▲ 6	-0.8%	0	0	0.0%	0	▲ 6	-0.7%
有 田	0	8	1.3%	▲ 21	▲ 11	-6.4%	▲ 21	▲ 3	-0.3%
御 坊	0	0	0.0%	0	7	38.9%	0	7	0.8%
田 辺	▲ 90	3	0.6%	0	▲ 8	-10.4%	▲ 90	▲ 5	0.0%
新 宮	0	20	2.2%	0	16	18.6%	0	36	3.7%
計	▲ 118	11	0.1%	▲ 68	▲ 22	-0.9%	▲ 186	▲ 11	0.0%

病床機能報告における和歌山県の「定量的な基準」

(平成30年度地域医療構想調整会議資料より)

「定量的な基準」の導入意義

- ① 一般病棟(7対1基準)に関して、高度急性期並みか急性期並みかの客観的目安を提示するもの。
- ② 一般病棟(10対1、13対1、15対1基準)及び地域包括ケア病棟に関して、急性期機能と名乗るに相応しい機能を果たしているのか否かの、客観的目安を提示するもの。

「定量的な基準」の目的・狙い

- ① 各医療機関が病床機能報告を行うにあたっての報告基準を新たに設けるものではない。
- ② 各医療機関が、地域における自らの医療機能(例:地域医療に必要な救急受入件数など急性期機能の充足度を評価する)に関する立ち位置をより正確に把握することによって、実態に合った自主的な病床機能報告につなげようとする趣旨。
- ③ 「定量的な基準」を、医療機能や供給量を把握するための客観的な目安として地域医療構想調整会議の議論に活用することによって、議論の活性化につなげようとするもの。



- 「定量的な基準」によって病床機能の見える化を図り、機能分化を進める。
- 並行して、『公的病院を中心とした再編・ネットワーク化』や『長期にわたる非稼働病床(病棟)の整理』などの取組を引き続き、進めていく。

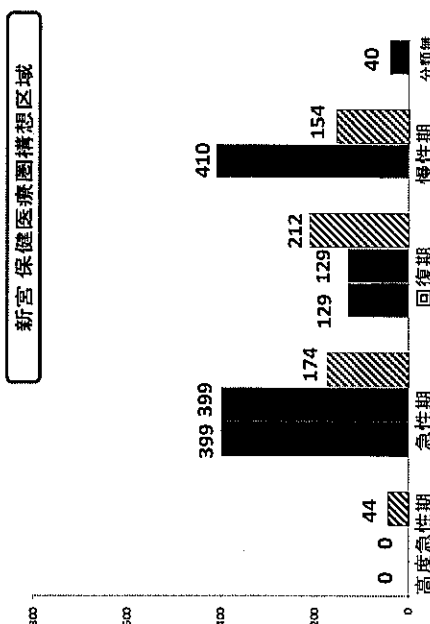
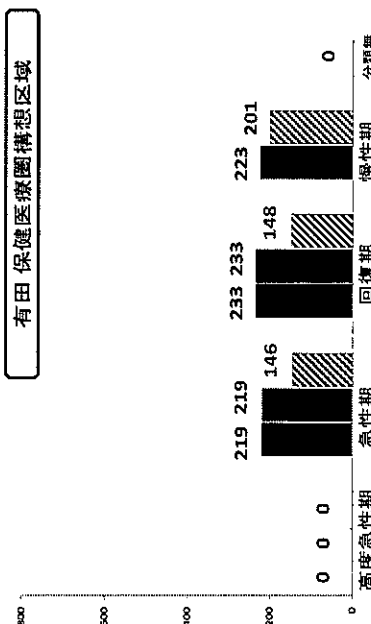
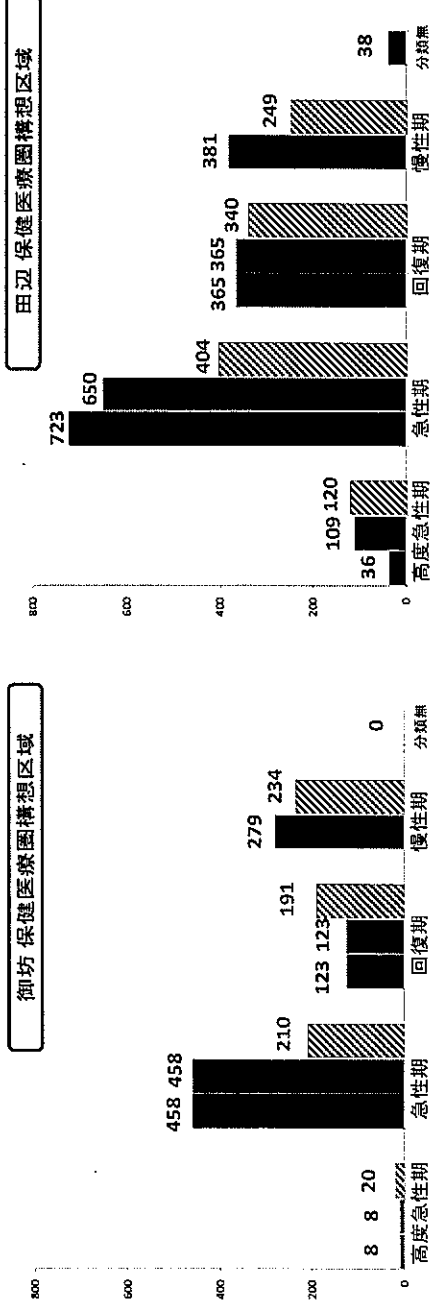
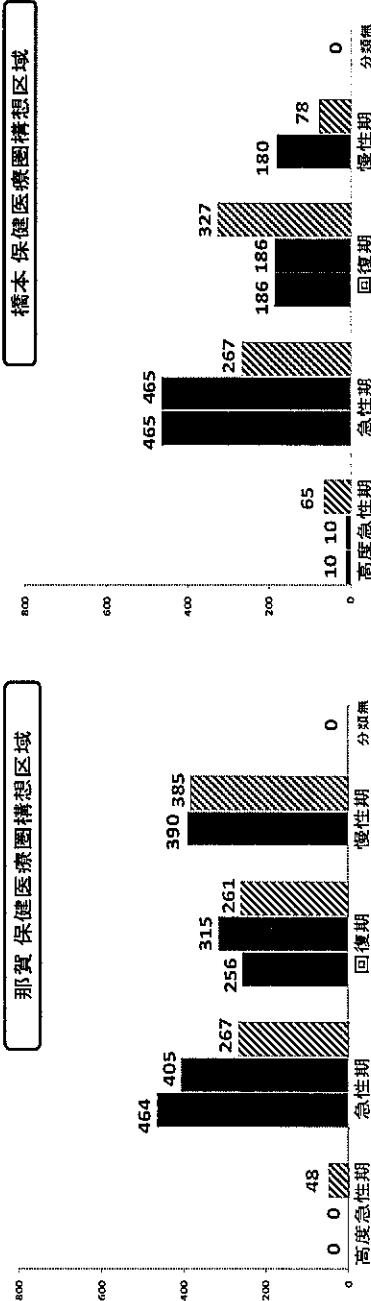
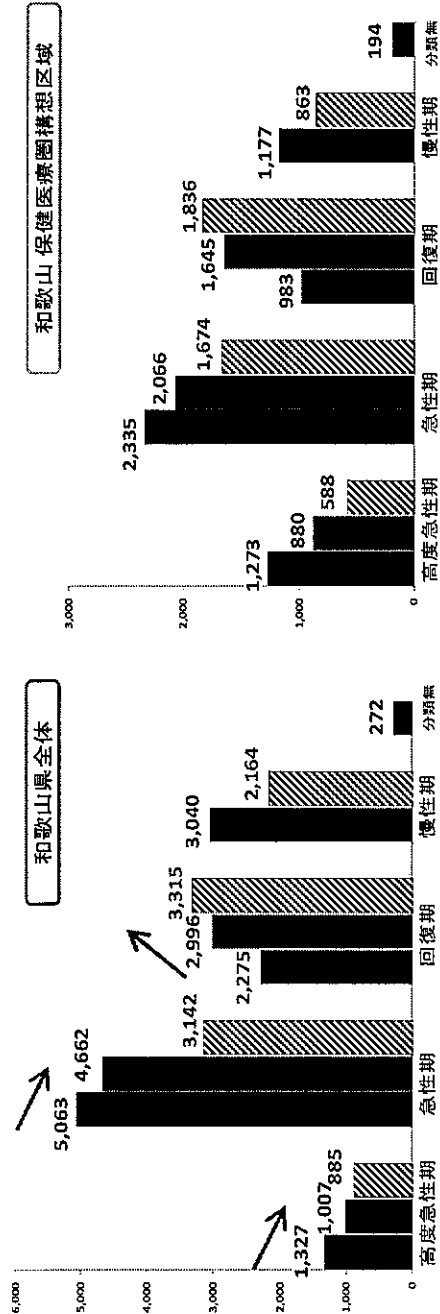
区分	基準の対象となる医療機能	定量的な基準
和歌山基準①	高度急性期・急性期	●ICUなどの4対1基準の病棟はすべて「高度急性期」
		●7対1基準の一般病棟のうち、県全体において果たす役割を考慮した上で、下記A～Jの10項目のうち1項目以上が基準超えの病棟(※)は「高度急性期」
		項目A) 全身麻酔手術 2回/床/月
		項目B) 胸腔鏡・腹腔鏡下手術 0.5回/床/月
		項目C) 悪性腫瘍手術 0.5回/床/月
		項目D) 超急性期脳卒中加算 (レセプト件数) あり
		項目E) 脳血管内手術 (算定回数) あり
		項目F) 経皮的冠動脈形成術 0.5回/床/月
		項目G) 救急搬送診療料 (算定回数) あり
		項目H) 救急諸項目 0.2回/床/月
項目I) 重症患者対応(救急) 0.2回/床/月		
項目J) 全身管理への対応 8回/床/月		
●上記以外の7対1基準の一般病棟は「急性期」		

和歌山基準②	急性期・回復期	●救急搬送件数が下記のいずれにも満たない病院は「急性期」と報告しない。	
		項目) 救急搬送件数(消防統計)	年間300件以上 中等症以上件数が100件以上

※特定機能病院・救命救急センター・周産期母子医療センターである病院で、過去3年間の実績を定量的な基準に当てはめた結果、基準を超える病棟
注)小児・周産期・緩和ケアなど、地域医療に不可欠であって特殊性の強い病棟は、上記の基準とは切り分けて考えるものとする。

2019年度病床機能報告に「和歌山県における定量的な基準」をあてはめた場合の病床数

- 現在の病床数
※病床機能報告(2019年度)
- 現在の病床数
※定量的基準(和歌山方式)に
当てはめた場合
- 2025年の必要病床数
(地域医療構想)



2019年度病床機能報告に「和歌山県における定量的な基準」をあてはめた場合の病床数

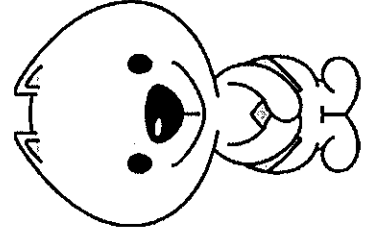
➤ 和歌山保健医療圏構想区域

病床機能報告で「急性期機能」として報告されている病床の中には、診療密度の高い医療を提供しているものから、回復期機能に近いものも含まれている。算定している入院料も、急性期一般入院料1から地域一般入院料3まで報告されている。

これら「急性期病床」と報告されたもののうち、和歌山県の定量的な基準②をあてはめた場合に「急性期の基準に達していない」と整理されるものは約660床ある。



引き続き、定量的な基準に留意しつつ、地域における自院の立ち位置を把握し、2020年度(令和2年度)の病床機能報告に取り組んでいただくとお願いいたします。



図域名	医療機能	【1】 2015年度の 病床数 ※病床機能報告	【2-A】 2018年度の 病床数 ※病床機能報告	【2-A】-【1】 前年度からの 増減 ※病床機能報告	【2-B】 2019年度の 病床数 ※定量的基準	【3】 2025年の 必要病床数 ※必要病床数 ※必要病床数	【2-A】-【3】 2019年と2025 年必要病床数 との差 ※必要病床数 ※必要病床数	【2-B】-【3】 2019年と2025 年必要病床数 との差 ※必要病床数 ※必要病床数
和歌山	① 高度急性期	1,281	1,261	1,273	880	588	685	292
	② 急性期	2,793	2,406	2,335	2,066	1,674	661	392
	③ 回復期	622	862	983	1,645	1,836	▲ 853	▲ 191
	④ 慢性期	1,377	1,280	1,177	1,177	863	314	314
	分類なし	199	228	194	194		194	194
	小計	6,272	6,037	5,982	5,982	4,961	1,001	1,001
那賀	① 高度急性期	0	0	0	0	48	▲ 48	▲ 48
	② 急性期	483	464	464	405	267	197	138
	③ 回復期	198	256	256	315	261	▲ 5	54
	④ 慢性期	429	390	390	390	385	5	5
	分類なし	19	0	0	0		0	0
	小計	1,129	1,110	1,110	1,110	961	149	149
橋本	① 高度急性期	0	0	0	0	65	▲ 55	▲ 55
	② 急性期	498	465	465	465	267	198	198
	③ 回復期	171	186	186	186	327	▲ 141	▲ 141
	④ 慢性期	179	180	180	180	78	102	102
	分類なし	12	0	0	0		0	0
	小計	860	841	841	841	737	104	104
有田	① 高度急性期	0	0	0	0	0	0	0
	② 急性期	350	266	219	219	146	73	73
	③ 回復期	85	207	233	233	148	85	85
	④ 慢性期(特例)	263	223	223	223	201	22	22
	分類なし	0	0	0	0		0	0
	小計	698	696	675	675	495	180	180
御坊	① 高度急性期	4	8	8	8	20	▲ 12	▲ 12
	② 急性期	492	458	458	458	210	248	248
	③ 回復期	97	123	123	123	191	▲ 68	▲ 68
	④ 慢性期	274	279	279	279	234	45	45
	分類なし	38	0	0	0		0	0
	小計	905	869	868	868	655	213	213
田辺	① 高度急性期	36	36	36	109	120	▲ 84	▲ 11
	② 急性期	926	805	723	650	404	319	246
	③ 回復期	171	283	365	365	340	25	25
	④ 慢性期	503	461	381	381	249	132	132
	分類なし	44	48	38	38		38	38
	小計	1,680	1,633	1,543	1,543	1,113	430	430
新宮	① 高度急性期	0	0	0	0	44	▲ 44	▲ 44
	② 急性期	559	399	399	399	174	225	225
	③ 回復期	64	129	129	129	212	▲ 83	▲ 83
	④ 慢性期	397	410	410	410	154	256	256
	分類なし	44	40	40	40		40	40
	小計	1,064	978	978	978	584	394	394
県計	① 高度急性期	1,327	1,315	1,327	1,007	885	442	122
	② 急性期	6,101	5,263	5,063	4,682	3,142	1,921	1,520
	③ 回復期	1,408	2,046	2,275	2,996	3,315	▲ 1,040	▲ 319
	④ 慢性期	3,422	3,223	3,040	3,040	2,164	876	876
	分類なし	356	316	272	272		272	272
	小計	12,614	12,163	11,977	11,977	9,506	2,471	2,471

※病床機能報告は、各年7月1日現在。

<参考> 和歌山県における定量的な基準②

2018年(H30年)救急搬送件数ベース

二次医療圏	搬送機関：機関名	初診医評価面						総計
		1-死亡	2-重篤	3-重症	4-中等症	5-軽症	6-その他	
1	和歌山 日本赤十字社 和歌山医療センター	130	86	554	2,623	3,307	3,955	7,265
2	和歌山 和歌山県立医科大学附属病院	86	65	667	1,918	2,671	2,420	5,092
3	田辺 独立行政法人国立病院機構和歌山医療センター	65	353	1,353	1,771	1,676	3,447	3,447
4	和歌山 独立行政法人労働者健康安全機構 和歌山労務病院	29	138	830	997	2,294	4	3,295
5	田辺 紀南病院	72	224	784	1,080	1,330	2,410	2,410
6	那賀 公立那賀病院	40	320	1,121	1,481	801	2,282	2,282
7	橋本 橋本市民病院	33	278	882	1,193	992	2,185	2,185
8	和歌山 済生会和歌山病院	3	31	423	1,326	1	1,784	1,784
9	新宮 新宮市立医療センター	49	234	636	919	852	1,771	1,771
10	御坊 国保日高総合病院	37	219	571	827	864	1,692	1,692
11	新宮 くもとり立病院	40	106	365	511	566	1,077	1,077
12	和歌山 紀の川病院		2	111	113	956	2	1,071
13	田辺 白浜はまゆう病院	17	79	285	381	672	1,053	1,053
14	御坊 北出病院	27	113	447	587	434	1,021	1,021
15	有田 有田市立病院	25	124	349	498	441	939	939
16	和歌山 海南医療センター	15	69	361	445	349	794	794
17	有田 済生会有田病院	41	125	302	468	254	722	722
18	橋本 医療法人南栄会 紀和病院	13	91	304	408	297	705	705
19	新宮 那智勝浦町立温泉病院	25	41	210	276	407	683	683
20	和歌山 和歌山生協病院	3	16	194	213	468	681	681
21	和歌山 医療法人愛言会 中江病院	3	13	147	163	431	594	594
22	橋本 和歌山県立医科大学附属病院紀北分院	23	49	150	222	313	535	535
23	和歌山 健佑記念病院	3	73	225	301	212	513	513
24	那賀 賀志川ハビリーション病院	50	211	261	261	239	500	500
25	田辺 医療法人研医会 田辺中央病院	32	153	185	274	459	459	459
26	和歌山 医療法人 橋本病院	4	90	94	323	1	418	418
27	和歌山 国保野上厚生総合病院	16	65	127	208	170	378	378
28	和歌山 向陽病院		4	40	44	318	362	362
29	和歌山 須佐病院		3	75	78	274	352	352
30	那賀 稲垣会病院	2	31	137	170	179	349	349
31	和歌山 恵友病院	8	12	135	155	194	349	349
32	社会医療法人 博野会 山本病院	8	12	124	144	147	291	291
33	有田 医療法人たちばな会 西岡病院	4	47	94	145	136	281	281
34	那賀 名手病院	2	32	107	141	75	216	216
35	御坊 整形外科北栗病院	1	57	49	107	89	196	196
36	御坊 独立行政法人国立病院機構 和歌山病院	18	43	100	161	32	193	193
37	和歌山 医療法人曙会 和歌浦中央病院		32	32	183		215	215
38	和歌山 医療法人裕栄会 中谷病院	6	10	31	47	139	166	166
39	田辺 国保すみみ病院	7	11	38	56	116	172	172
40	那賀 富田病院	2	13	61	76	71	147	147
41	和歌山 医療法人琴仁会 石本病院	14	5	74	93	41	134	134
42	和歌山 古橋記念病院	3	5	58	66	65	131	131
43	和歌山 今村病院		9	9	99		108	108
44	有田 和歌山県立こころの医療センター		12	17	29	66	95	95

二次医療圏	搬送機関：機関名	初診医評価面						総計
		1-死亡	2-重篤	3-重症	4-中等症	5-軽症	6-その他	
45	和歌山 上山病院			2	11	13	72	85
46	和歌山 宇都宮病院			3	25	28	54	82
47	和歌山 萬山病院			1	13	14	40	54
48	有田 桜ヶ丘病院	3		3	26	32	14	46
49	和歌山 伏虎ハビリーション病院			1	21	22	20	42
50	和歌山 医療法人博文会 児玉病院			5	11	16	23	39
51	和歌山 橋本病院	2		2	22	26	8	34
52	那賀 飯田胃腸肛門科病院			2	18	20	13	33
53	和歌山 福外科病院			1	14	15	15	30
54	和歌山 医療法人青松会 河西田村病院			1	11	12	17	29
55	和歌山 角谷整形外科病院			14	14	14	15	29
56	那賀 紀の川病院			11	11	14	14	25
57	田辺 紀南こころの医療センター	2		2	2	4	20	24
58	和歌山 医療法人良友会 西和歌山病院			1	11	12	11	23
59	和歌山 医療法人 宮本病院			2	2	4	14	18
60	和歌山 医療法人旭会 和歌浦病院			4	4	4	14	18
61	和歌山 稲田病院			1	8	9	18	18
62	和歌山 医療法人 田村病院			1	6	7	8	15
63	田辺 医療法人宝山会 白浜小南病院			7	7	1	8	8
64	橋本 紀の郷病院			4	2	6	2	8
65	和歌山 谷口病院	1		1	3	5	3	8
66	和歌山 琴の浦ハビリーションセンター附属病院			2	2	4	3	7
67	有田 有田南病院			2	4	6	1	7
68	田辺 医療法人沁心会 玉置病院			1	3	4	1	6
69	新宮 医療法人日進会 日進会病院			1	2	3		3
70	和歌山 医療法人 浜病院				1	1	1	2
71	新宮 医療法人 芳純会 潮岬病院					0	2	2
72	新宮 医療法人健佑会 串本有田病院					0	2	2
73	和歌山 井上病院					0	2	2
74	和歌山 笠松病院					0	1	1
75	新宮 新宮病院			1		1		1
76	和歌山 瀬尾病院					1		1

【数値出典】 2018年消防統計

定量的な基準 ② (和歌山方式)

- ①救急搬送
中等症以上
≥100件/年
- ②救急搬送総計
≥300件/年
- または
≥300件/年

➢ ①②いずれも満たさない病院は「急性期」と報告しない